



広報

いせ

2016
11/15号
No.201

商工労政課 (☎ 21-5568 FAX 22-9699)

私も働けるの？

私も社会で何か役立てるかしら？

私に合う仕事はあるの？

今、会社ってどうなっているの？

私らしく働くための

おしごと探し準備セミナー

を開催します！



生き生きと自分らしく
生きることのできる社会
を実現するためには、あらゆる場面で、多様な人材が活躍できる環境を整えることが必要です。

結婚・出産・育児などで離職した女性が、再就職への不安を取り除き、未来に向けて一歩を踏み出す機会とするための女性の再就職支援セミナーを開催します。

とき 11月28日(月) 10時～11時45分

ところ ハートプラザみその・2階 保健会議室

託児ができます。
(要予約)

対象 市内在住の再就職を考えている女性

内容 **講演** 備えあれば憂いなし！就活前に押さえておきたいポイント

ワークショップ やってみよう！自分らしい仕事探し

講師 石岡 由紀さん (株式会社 オ・ゴ・エ キャリアカウンセラー)

定員 20人(先着順)

申し込み 11月21日(月)までに、電話・ファクス・
Eメール (☒syoko@city.ise.mie.jp) で同課へ



～平成31年1月開院予定～

新伊勢総合病院の建設

「人間性豊かな市民病院」
 ↳切れ目のない医療を提供するために

伊勢総合病院 新病院建設推進課 (☎63-9052 FAX 27-2315)



地域における医療機能と役割

新病院建設にあたり、病院の規模と機能については、三重大学医学部や伊勢地区医師会などの医療に関する有識者に検討をしていただき、診療科やベッド数などの医療の方針を決定しました。

新病院では、急性期医療・救急医療を担うとともに、医療需要の予測を基に一般病床を減少し、地域に不足している回復期リハビリテーション病床の充実や緩和ケア病床の新設など、将来的に不足すると予測される機能を確保し、患者数の増加に対応していきます。

新病院の主要医療機能のイメージ図

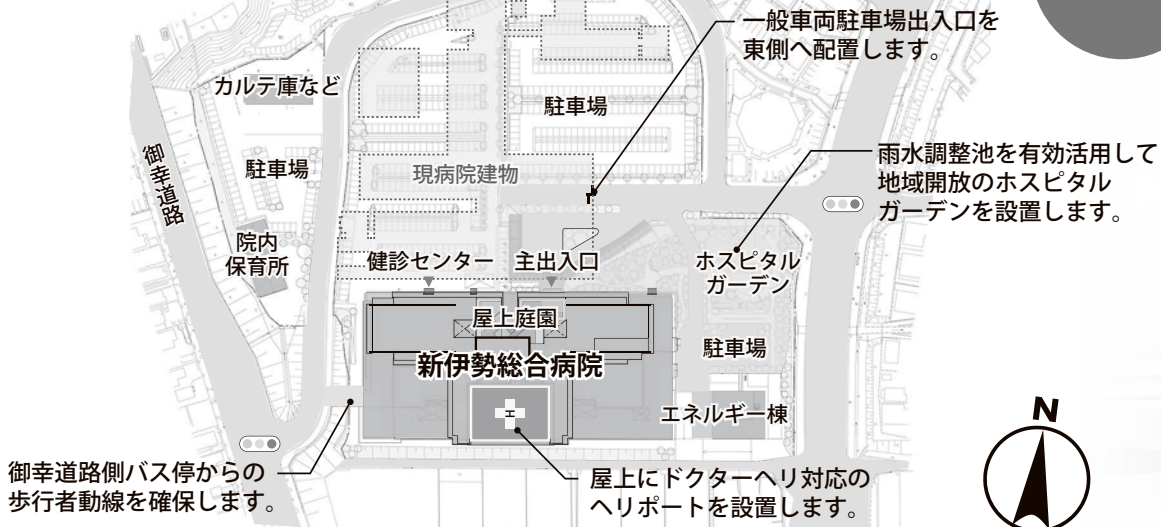


また、将来の医療需要の変化にも柔軟に対応するため、病棟は、特別な改修をせずに病床機能を転換できるように設計してあります。市民の命と健康を守るために、健康増進・疾病予防、医療・ケア、介護、福祉のさまざまな分野の統合において、地域の医療機関と連携し、切れ目のない医療を提供していきます。

病床数とその特徴

	現病院	新病院	増減	病床の特徴
一般病床	270床	220床	50床減少	主に急性疾患の患者を対象とする病床
緩和ケア病床	—	20床	20床新設	がん患者などの身体的・精神的な痛みを和らげるための病床
療養病床	22床	20床	2床減少	症状は安定しているが長期の療養をするための病床
回復期リハ病床	30床	40床	10床増加	脳卒中や大腿骨折などの患者が日常動作の機能回復を図るための病床
計	322床	300床	22床減少	

配置図



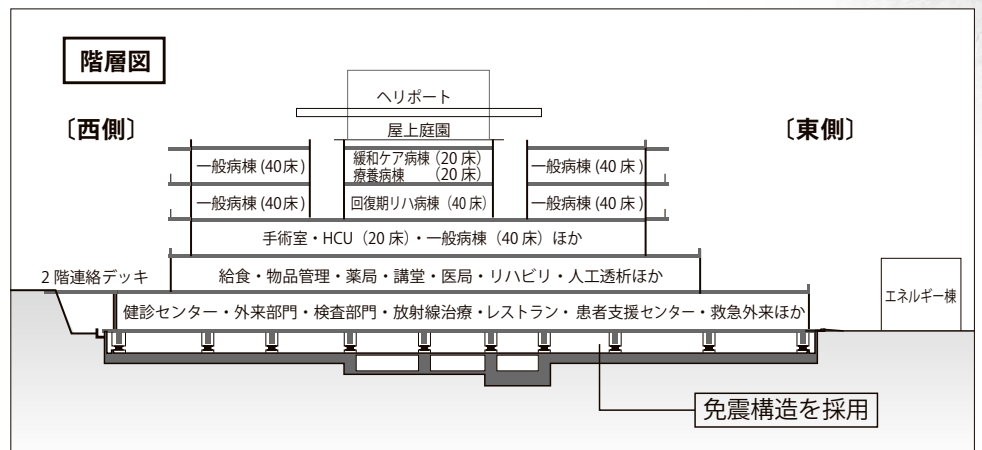
建物の概要 (実施設計完成時点)

敷地面積
約 36,800㎡

延床面積
病院棟: 25,288㎡
(エネルギー棟含む)
保育所: 220㎡

構造 鉄筋コンクリート造・一部鉄骨造

階数 地上 5 階
塔屋 2 階
(機械室・ヘリポート)



事業費

(単位: 百万円)

	平成 25 年 3 月 基本計画	平成 27 年 8 月 基本設計 完成時点	平成 28 年 8 月 実施設計 完成時点
用地取得	80	163	163
調査・設計など	262	304	304
工事 (うち建設工事)	8,293 (7,087)	13,524 (11,400)	14,324 (12,200)
医療機器など	2,700	2,700	4,000
諸準備	75	129	129
計	11,410	16,820	※ 18,920

※エネルギーサービス事業として、エネルギー棟の整備 (約9億2千万円) および保守管理業務の委託を別途実施予定です。開院後のエネルギーコストの削減や災害時の安定したエネルギー供給を目指していきます。

新病院建設 Q & A (質問と回答)

Q 事業費が高くなったのはなぜ?

A 東日本大震災や東京オリンピックなどの影響で、国内の建設費が高騰したことが建設工事に大きく影響しています。医療を支える機器や電子カルテなどについても、

最新の機器などによる医療を提供するため、直近時点での整備費として見直しをしました。

また、事業費負担を軽減するため、今年度から国の補助事業の交付金を受けて、建設を進めています。

新病院開院までのスケジュール

	平成 27 年度	平成 28 年度	平成 29 年度	平成 30 年度	平成 31 年度
建設設計業務	実施設計				
建設工事	施工予定者選定	実施設計の支援	新病院本体建設工事		
敷地造成工事	敷地造成工事			新病院開院 平成 31 年 1 月	既存病院解体 駐車場などの整備
新病院開院				移転準備	開院

Q 新病院はいつ開院するの？今の病院はどうなるの？

A 平成31年1月の開院を目指して整備を進めていきます。

なお、現病院については、開院まで継続して診療を行い、新病院完成後に解体をして駐車場とします。

Q 建設を急ぐ必要があるの？

A 近い将来、南海トラフ

地震などによる大規模災害が予測される中、小・中学校などの市の施設の耐震化はほぼ完了していますが、現在の伊勢総合病院は、平成10年に実施した耐震診断の結果、現行の耐震基準を満たしていません。

また、建設が遅れてしまうと、「国の補助金や「借入額の70%が国から交付される有利な借入金による財政支援約40億円が予定どおり受けられなくなってしまう。」

Q 南海トラフ地震などによる大規模災害時での役割は？

A 伊勢総合病院は、ヘリ

ポートを有する災害医療支援病院として、大規模災害の発生時には災害拠点病院を支援し、補完する機能を担います。

新病院では、ロビーや

会議室、リハビリテーション室などを、患者さんや避難住民の収容スペースとして活用可能な設計としています。

大規模災害発生時にも医療を継続して行い、地域の拠点機能を備えた、災害に強い病院を目指します。

また、建設が遅れてしまうと、「国の補助金や「借入額の70%が国から交付される有利な借入金による財政支援約40億円が予定どおり受けられなくなってしまう。」



防災訓練の様子

Q 特徴的な手術は？

A 伊勢総合病院では、県

内でも数少ない「手の外科」の専門治療が可能で、手の切断などの複雑な手術も数多くの実績があります。

また、腹腔鏡手術の割合は県内でも多く、腹部手術の6〜7割の患者さんが腹腔鏡で手術を受けています。

Q 手術室の運用はどのようなの？

A 現病院では、手術室5

室を使用していますが、救急での受け入れが重なった時には、手術を予定している患者さんを待たせてしまうことがあります。

新病院では手術室を6室とし、患者さんに不便を掛けることなく、効率的な運用による手術計画が可能となるように整備をします。



腹腔鏡手術

Q 医療機器は良くなるの？

A 放射線治療で予定して

いる最新医療機器は、現行機器に比べて精度が高く、照射時間が最速で4分の1となり、患者さんの負担が軽減されます。

リハビリテーションでは、安全懸架装置と免荷式リハビリリフト（歩行訓練装置）の導入により、発症早期からの安全な歩行訓練を可能とすることで、歩行能力の早期機能回復を図ります。

また、電子カルテの導入により、三重大学をはじめとする地域の医療機関とのネットワークの充実や、疾病予防や治療・療養など、健康を支える基盤整備を行います。



4床室（イメージ）

建設工事業者

建設工事については、施工予定者の清水建設株式会社名古屋支店三重営業所を代表とした次の5社による共同企業体と、契約を締結しました。

工事期間中、ご迷惑をお掛けしますが、新病院の開院に向けて工事を進めていきます。

共同企業体の構成者

清水建設株式会社名古屋支店
 三重営業所、吉川建設株式会社、株式会社伊藤工務店、株式会社山信工業、シンフォニアエンジニアリング株式会社

共同企業体の名称

清水・吉川建設・伊藤工務店・山信工業・シンフォニアエンジニアリング特定建設工事共同企業体

新病院整備基金を設立

地域医療を支える新病院建設にあたり、基金を設立しました。

この基金は、建設工事や医療機器などの整備資金とします。

基金を充実したものにすするため、皆さんからの寄附によるお力添えをお願いします。

なお、個人で寄附をしていただいた場合は、寄附金控除が受けられ、法人の場合は全額を損金算入することができません。

詐欺に注意してください！

この基金は、新病院の整備を応援したいという皆さんの善意をかたちにするものであり、決して寄附を強要するものではありません。

寄附を装った詐欺行為には、注意してください。

寄附のお申し込みについて

伊勢総合病院へ直接申し込み方法と「ふるさと応援寄附金」として申し込み方法があります。

直接お申し込みいただく場合は、同病院のホームページ（<http://hospital.city.ise.nie.jp>）をご覧ください。また、「ふるさと応援寄附金」として申し込み場合は、市のホームページ（<http://www.city.ise.nie.jp>）をご覧ください。

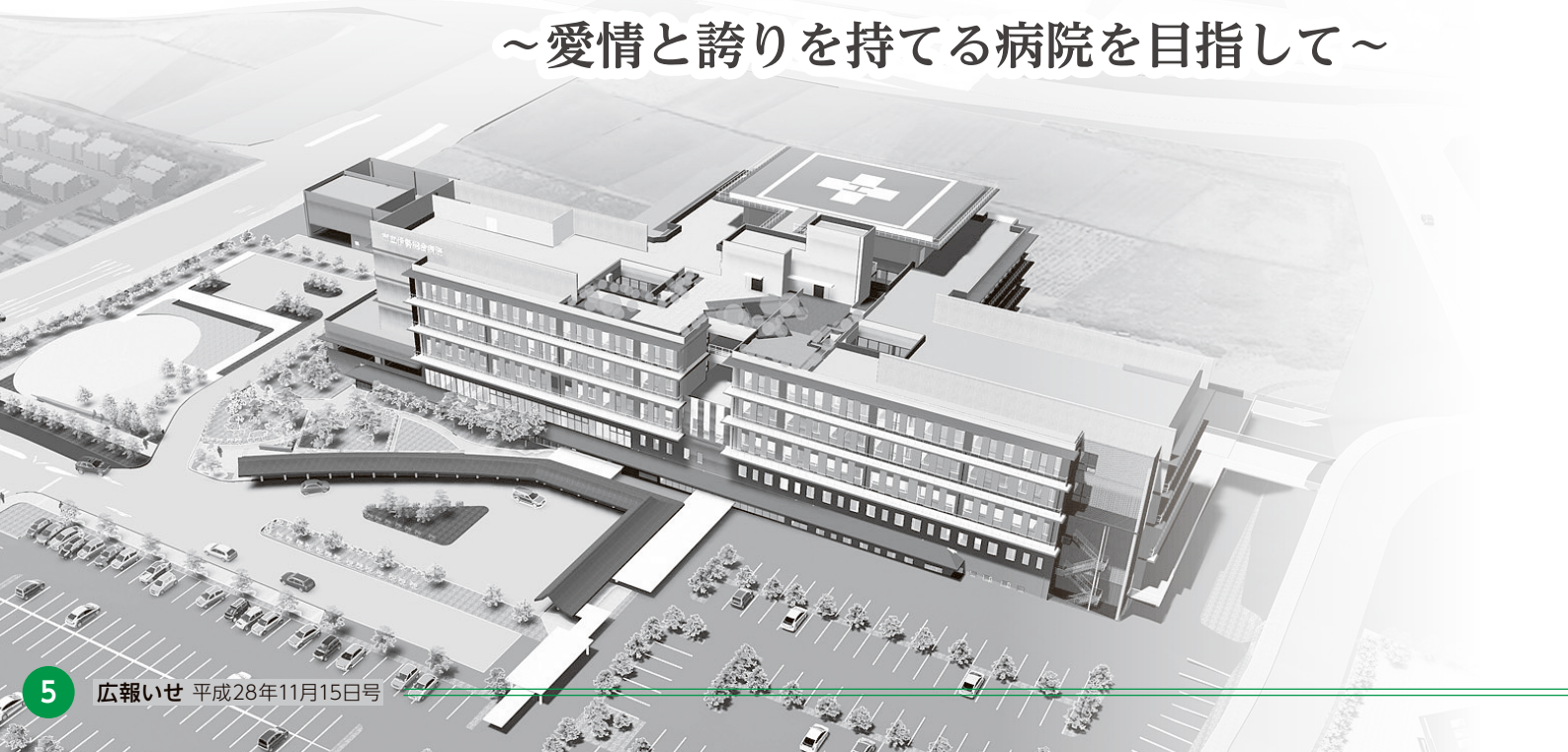
皆さんのお力添えをお願いします。



看護部キャラクター
伊勢野ころちゃん

～市民の健康増進、生活の質の向上を目指して～

～愛情と誇りを持てる病院を目指して～



パーティ4コマ劇場



紅葉の季節。



心も染まる...



一句...



紅葉で
わりにおいしい
ダンゴかな...

いせ市民活動センター パーティいせ情報

いせ市民活動センター(☎20-4385)

(FAX)20-4386

No.66

●いせ市民活動センター
指定管理委託料
約1192万4千円

●利用人数
5万9866人
(平成27年度)

知ってもらおうLGBTのお手伝い

三重県内で初めて、LGBTのイベント「レインボーフェスタ」が、いせ市民活動センターで開催されました。

さて、LGBTという言葉を知ったことはありますか。LGBTとは、レズビアン(女性同性愛者)、ゲイ(男性同性愛者)、バイセクシュアル(両性愛者)、トランスジェンダー(体の性と心の性の不一致)などの性的少数者(マイノリティ)の人たちの総称です。これらの人たちは、社会的に偏見などを受けやすいのですが、なぜこのようなことになるのでしょうか。

LGBTだけでなく、ニート(若年無業者)や生活困窮者、障がい者などと同じで、私たちは、言葉では知っていても、実際はどんな人たちなのか、どんなこ

とで困っているのかわからないのです。知らないことが偏見を生み、当事者を苦しめてしまうことがあるようです。

知ってもらおうことのお手伝いをするのも、市民活動センターの仕事だと思っています。

自分たちの取り組む課題やその活動を知ってもらいたいときは、ぜひお気軽に問い合わせてください。

水恋鳥

NPO・ボランティアただいま活躍中!

代表 坂本

清流日本一の宮川も、ちよつと油断すればすぐに転落してしまう。自然との共存である俳句を通して、豊かな魅力のある宮川流域の自然環境を守り、後世へ伝えていきたいと考え活動をしています。

水は生命の源。森から川、そして海へ。豊かな自然は私たちの生活を豊かにしてくれます。

気付きにくい自然を、俳句で見える形に。「外宮さんゆかたで千人お参り」に合わせて開催している「八朔俳句会」は7回を数え、今年の外宮参道発展会の第1回外宮参道・伊勢和紙行灯「八朔俳句で彩る幻影のゆらめき」に、八朔俳句会の作品を掲示した行灯を献灯させていただくことができました。

その柔らかな明かりは夏の夜の風情を醸し、そぞろ



行灯に願いを込める子どもたち

この充実感を一緒に活動して味わいませんか。

水恋鳥

☎090-7674-9340(坂本)

わたしたちの地域だから、わたしたちでやりなごころがある



市民交流課 ☎21-55563 FAX 21-5642

市では、地域の課題を解決する新しい自治の仕組みとして「ふるさと未来づくり」を進めており、市内全域で23のまちづくり協議会が、「自分たちで考えて自分たちでまちをつくる」という考えで活動しています。

今回は、佐八地区と宮山地区のまちづくり協議会の活動を紹介します。

佐八学区まちづくりの会

平成24年11月に、市内で7番目のまちづくり協議会として発足しました。平成26年7月には「まちづくり事業計画」を策定し、「防災、防犯委員会」「通学路安全委員会」「生活支援委員会」「きれいなまち委員会」「文化伝統委員会」の5委員会、短・中・長期計画を立てて活動しています。

恒例の芋掘り大会

10月22日、佐八小学校付近の畑で、今年で4回目と



芋掘り大会

なる芋掘り大会を行いました。6月に苗を植え付けてから4カ月、協議会役員で水やりや草抜きなどの世話をしてきたサツマイモは、今夏の猛暑にも負けず、すくすくと採りごろに育ちました。

芋掘りに集まった約60人で収穫したサツマイモのうち

ち約200個は、11月5日に佐八小学校の文化祭会場で焼き芋にして、ポップコーンとともに来場者に振る舞われます。

まちづくりの会では、この他に、高齢者が日常生活で困っている剪定、除草、水道パッキンの取り替えなどの作業をはじめ、花壇整備、イルミネーションの取り付け、ごみ捨て禁止看板の設置などの美しい景観づくり、防災訓練の開催といった取り組みを行ってきました。

これからも、これらの活動を継続するとともに、地域のことを好きになるために地域の文化・歴史の勉強会を行い、明るく元気な魅力ある地域づくりを進めていきます。



防災訓練

宮山まちづくりの会

平成26年6月15日に発足し、自分たちのまちは、自分たちでつくるという考えを基本に「安心・安全で暮らせるまちづくり、高齢者が健康でいきいきとして暮らせるまちづくり」を推進しています。

各部署の活動

交流部会として、10月23日に宮山小学校グラウンドで、宮山地区町民体育祭を開催しました。

子どもからお年寄りの皆さんに、紅白玉入れや綱引きなどの競技に参加していただきました。豪華な景品が当たる抽選会も併せて実施し、楽しい1日を過ごしました。

環境・美化部会としては、地域の皆さんの憩いの場として花壇を整備し、春と秋に季節の花の植栽としたり梅の植樹を行いました。

また、獣害対策部会としては、猿などの獣害対策ボ

ランティアを募集し、宮山地区の5自治会で、猿追払い隊を結成して地域の安全確保に努めています。

さらに、安心・安全部会としては、小学生登校時の通学路の安全確保を図るため、見守り活動や安全で安心なまちづくり講演会を実施しました。

今後は、これらの活動をさらに活発にするため、まちづくり計画の策定を検討し、活動を進めていきます。地域の皆さんの変わらぬご支援、ご協力をお願いします。



花壇の整備



町民体育祭

伊勢まるごと博物館ネットワーク会議事務局「文化振興課内」
 (☎22-7885 (FAX)23-8641)

予算額 59万7千円

おかげ横丁で企画展

「博物館で伊勢巡り」を開催

開催期間：11月19日(土)～12月4日(日)

情報提供：文化振興課

市立博物館と、その地域の歴史文化を紹介する「平成28年度伊勢市教育委員会前期企画展『博物館で伊勢巡り』」を、おかげ横丁「大黒ホール」(名産味の館・2階)で開催します。

今回の企画展では…

伊勢市にはテーマを持った市立博物館が、それぞれゆかりの地に5館あります。これらを巡ることによって、神宮の存在だけではなく、伊勢の多様な歴史文化に触れることができます。企画展開催中の毎週土曜日には、おかげ横丁から各博物館への無料バスツアーも実施します。申し込み問い合わせは、おかげ横丁(☎23-8827、FAX23-8814)へお願いします。

●博物館ごとのテーマ

博物館	テーマ
伊勢古市参宮街道資料館 (中之町 69)	往年のお伊勢参りが現在よみがえる
尾崎号堂記念館 (川端町 97-2)	伊勢が支えた憲政の神様
山田奉行所記念館 (御園町上條 1602)	あの大岡裁きは伊勢から始まった
伊勢河崎商人館 (河崎 2丁目 25-32)	伊勢の台所と呼ばれた商人の町
寶日館 (二見町茶屋 566-2)	清渚・二見浦にたたずむ貴賓の館

●館長の四方山話スケジュール

とき	内容
11月20日(日) 14:00～15:00	・伊勢古市参宮街道資料館 ・山田奉行所記念館
11月27日(日) 14:00～15:00	・尾崎号堂記念館
12月4日(日) 14:00～15:00	・寶日館 ・伊勢河崎商人館

おかげ横丁「大黒ホール」(名産味の館・2階)

所在地 宇治中之切町 52 開館時間 9:30～17:00
 休館日 なし 入館料 無料
 問い合わせ 文化振興課 (☎22-7884 FAX23-8641)



ぜひ、この機会に館長の四方山話を
お楽しみください。

企画展開催中の毎週日曜日には、会場内で各博物館の館長の四方山話を聞くことができます。5人の館長の話聞けば、「なるほど」「そうだったのか」「初めて知った」と、いろいろな感想が飛び出すかと思えます。

館長の四方山話

市民交流茶会

平成28年度 伊勢市芸術祭

大岡越前守ゆかりの建物でお茶会を体験してみませんか。伊勢茶道協会の協力により、和室でお点前を見ながら主菓子と干菓子の2種類のお菓子とともに、おいしい抹茶が楽しめます。

普段お茶になじみがない人も、持ち物や作法の知識は不要ですので、気軽に普段着のまま参加してください。希望する人は、お茶を点てる体験もできます。



とき **12月4日(日)** 10:00～15:00

ところ 山田奉行所記念館

定員 200人(先着順)

参加費 500円(当日持参)

申し込み 11月15日(火)から、電話で文化振興課へ

先着順に席入りし、
混雑時はお待ちいただく
場合があります。



山田奉行所記念館の和室

めざそや! 共同参画 27

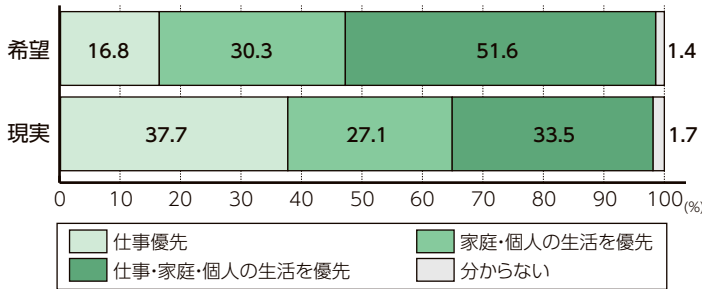
市民交流課 (☎21-5513 FAX 21-5642)

一人一人が生き生きと輝ける社会(男女共同参画社会)を形成するためには、仕事と生活の調和(ワーク・ライフ・バランス)の実現が不可欠です。

今年度は、みんなが幸せになるためのパパの働き方について考えていきます。

【男性の仕事と家庭生活】優先度の希望と現実

(対象者: 男性)



(内閣府「男女共同参画白書」(平成27年版)より作成)

※算出上の端数があるため、合計が100%にならないことがあります。

パパも、家族と共に成長したい

キャリアというのは、主に学歴や職歴のことを指しますが、家事や育児の経歴もキャリアと言えます。子どもやパートナーと共に成長していく経験も必要です。時間が足りなければ残業すればいいと考える男性は成長しません。家事・育児

をすることで段取り上手になり、仕事の効率を上げる方が会社にとってもいいはず。

今の自分にとつての優先順位を考えてみませんか? 職場にあなたの代わりはいなくても、夫・パパとしてのあなたの代わりはいません。そう考えると、おのずと優先すべきことが見えてきます。

家事・育児は、夫婦2人のもので、どちらか一方に負担が掛かったり、同じ時間数をかけなければならぬといつものでもありません。一緒に考えていくものです。また、パートナーの話をよく聞いたり、ねぎらったりすることも重要です。そういう関係をつくるには、結婚前から、対等な関係を意識した行動や会話をお互いに心掛けておくべきです。

パートナーと共に子育てをしたいなら...

男性だけでなく女性も、根強く「家事・育児は女性の仕事」と思い込み、男性の育児参加を「手伝い」だと捉えていないでしょう。女性が全てしてしまふことで、男性の成長の機会を奪つこととなります。

パートナーに立派なイクメンになつてもらいたいなら、結婚前に、家事上手を過剰にアピールしないこと。

交際中に、イクメン夫がいる家庭に遊びに行き、男性がキッチンに立っている姿や、子どもと遊んでいる姿を見せることです。

また、里帰り出産では、新生児を相手に奮闘し、母親だけがどんどん経験値を上げることになりかねません。できれば出産直後から2人で育児をスタートさせ、試行錯誤しながらスキルアップしていく方が、夫婦間もち

ろん、親子間も良い関係になります。男性は妻の出産後、いきなり「パパスイッチ」は入りません。「夫は家事や育児に不向き」とすぐに諦めず、男性側に家事・育児に関わるチャンスを何度も投げ掛けていく姿勢を忘れてはなりません。



健康づくり通信

みんな笑顔 伊勢の元気へ

申し込み・問い合わせ (8時30分～17時15分)

健康課(中央保健センター)

八日市場町・福祉健康センター内

☎27-2435 FAX21-0683

参加費などの記載のないものは無料

介護予防講演会

「STOP!脳卒中」

「今こそ知りたい!予防と早期発見の基礎知識」

脳卒中の正しい知識と対策を学んで予防に努め、自分らしく生き生きとした生活を送りましょう。

とき 12月19日(月)、13時30分～15時

ところ 中央保健センター

対象 市内在住のおおむね65歳以上の人

内容 医師講演「脳卒中についてのお話」(堂本洋一さん「伊勢慶友病院長」)、生活改善推進協議会(ヘルスメイト)による塩分濃度測定(希望者は味噌汁50cc

を持参)、健康レシピの紹介、野菜スープの試飲

定員 70人(先着順)

申し込み 電話またはファクスで健康課へ



メタボリックシンドローム改善のための運動

メタボリックシンドローム(内臓脂肪症候群)は、進行すると心臓病や脳卒中などの生活習慣病になる危険性が高まります。

この教室に参加して、安全に運動をするための正しい知識や健康的な生活習慣を身に付けましょう。

とき 12月15日(木)、13時30分～15時

ところ 中央保健センター

対象 市内在住で、健康診査でメタボリックシンドロームの改善や予防が必要と診断された人など

内容 医師講演「メタボリックシンドローム改善のための運動について」(藤井英治さん「藤井整形外科クリニック院長」)

定員 60人(先着順)

持ち物 筆記用具

申し込み 電話またはファクスで健康課へ

伊勢のまちを楽しくウォーキング

ウォーキングは、「いつでも」「誰でも」「どこでも」気軽にできる健康法で、体に大きな負担を掛けることなく、長く続けられる運動です。

伊勢のまちを楽しくウォーキング

12月はウォーキング大会を2回開催します。健康の日(12月11日(日))に効果的な歩き方を学び、ヘルスアドバイザーの活動日に実践的に歩いてみませんか。

毎月11日は健康の日

健康の日における啓発事業

とき 12月11日(日)、9時30分～12時

集合場所 中央保健センター

内容 歩き方の講習(講師:小木曾一之さん「皇學館大学教育学部教授」)、福祉健康センター(宮川堤コース(5.0km)のウォーキング

※雨天時は室内運動に変更します。

定員 60人(先着順)

ヘルスアドバイザーと健康課の共同企画

ウォーキングの案内役はヘルスアドバイザーです。ヘルスアドバイザーは、健康づくりを積極的に実践し、地域のリーダー役を担うボランティアです。

ウォーキングは、「いつでも」「誰でも」「どこでも」気軽にできる健康法で、体に大きな負担を掛けることなく、長く続けられる運動です。

とき 12月16日(金)、13時30分～15時30分(雨天中止)

集合場所 皇學館大学・ロタリー前(駐車場なし)

または宮川堤公園(皇學館大学までマイクロバスで移動)・集合時間は12時45分

内容 勢田川(桜木地蔵コース(5.2km)のウォーキング

定員 宮川堤公園への集合(マイクロバス利用)：54人(先着順)、皇學館大学への集合：定員なし

〈共通項目〉

対象 市内在住の人

持ち物 傷害保険料各10円、飲み物、タオル、運動のできる服装・靴

申し込み 11月15日(火)から、電話またはファクスで健康課へ

ウォーキングの案内役はヘルスアドバイザーです。ヘルスアドバイザーは、健康づくりを積極的に実践し、地域のリーダー役を担うボランティアです。

ウォーキングは、「いつでも」「誰でも」「どこでも」気軽にできる健康法で、体に大きな負担を掛けることなく、長く続けられる運動です。

ウォーキングは、「いつでも」「誰でも」「どこでも」気軽にできる健康法で、体に大きな負担を掛けることなく、長く続けられる運動です。

ウォーキングは、「いつでも」「誰でも」「どこでも」気軽にできる健康法で、体に大きな負担を掛けることなく、長く続けられる運動です。

ウォーキングは、「いつでも」「誰でも」「どこでも」気軽にできる健康法で、体に大きな負担を掛けることなく、長く続けられる運動です。

ウォーキングは、「いつでも」「誰でも」「どこでも」気軽にできる健康法で、体に大きな負担を掛けることなく、長く続けられる運動です。



ママ安心サポートいせ
 パパとママの教室
 ～2人で赤ちゃんを
 迎えるために～

とき 12月10日(土)、9時30分～12時

ところ 中央保健センター

対象 初妊婦と夫

内容 沐浴体験、妊婦模擬体験、保健師・助産師のお話など

定員 30人程度(先着順)

持ち物 母子健康手帳

申し込み 電話またはファクスで健康課へ

予算額 8万円



健康チェックを
 してみましよう!
 健康テラスの催し

市民の皆さんに気軽に健康チェックをしていただけ

る場として、健康テラスを設置しています。

毎月テーマを変え、パネル展示や各種健康チェックシートの配布をしています。

身長体重計・血圧計・体脂肪計・脳年齢計は常設していますが、12月14日(水)～16日(金)は、測定機器を追加して、健康チェックを行います。

とき 12月14日(水)～16日(金) 10時～16時

ところ 中央保健センター! ロビー

追加測定機器 足指測定器

(足指間の圧力を測定)、足型測定器(立位時の足圧分布を測定)

※素足で測定しますので、着脱しやすい服装でお越しください。

※申し込みは不要。



健康課 (☎27-2435 FAX 21-0683)



食物繊維たっぷりおかず

たっぷりきのこの酸辣湯

材料 (2人分)

- 干しいたけ 2枚
 - まいたけ 50g
 - エリンギ 2本
 - ニンジン 1/2本
 - 絹ごし豆腐 150g
 - 豚もも薄切り肉 50g
 - 酒 大さじ1
 - 水と干しいたけの戻し汁 500ml
- | | |
|---|-----------------|
| A | ● 砂糖 大さじ1 |
| | ● しょうゆ 大さじ1・1/2 |
| | ● コショウ 少々 |
| B | ● 黒酢 大さじ1・1/2 |
| | ● 片栗粉 小さじ2 |
| | ● 水 小さじ2 |
| | ● ごま油 小さじ1/2 |

作り方

- ① 干しいたけは水に戻して石づきを取り、4つに切る(戻し汁は残しておく)。まいたけはほぐす。エリンギは半分の長さにして薄く切る。ニンジンは短冊切りにする。
- ② 絹ごし豆腐は食べやすい大きさに切る。
- ③ 豚もも薄切り肉は一口大に切る。
- ④ テフロン加工のフライパンで③を炒め、油が出たら①を加えてさっと炒め、酒・水・戻し汁と②を加える。
- ⑤ ④が煮立ったらAを加え5分煮て、黒酢を加える。Bでとろみを付け、仕上げにごま油を加える。



1人分の栄養価 **184kcal**
 ● たんぱく質 12.9g ● 脂質 6.3g
 ● 塩分 2.0g ● 食物繊維 5.2g

memo / 食物繊維をたっぷり取ろう

水溶性食物繊維 (果物、海藻、こんにやくなど)

- ① 食後の血糖上昇を緩やかにし、糖尿病予防に効果がある
- ② 悪玉コレステロールの低下に役立つ
- ③ 腸内環境を健康に保つ

※治療中の人は、医師の指示を守ってください。

不溶性食物繊維 (野菜、豆類、きのこなど)

- ① 腸の動きを活発にし、便秘を良くする
- ② 発がん性物質を排泄させ、大腸がん予防に効果がある

市のホームページでバックナンバーを見ることができます。

低カロリー・バランス食レシピ





おおまつりウィーク

10月8日～16日の「おおまつりウィーク」に、伊勢まつり・神嘗奉祝祭・初穂曳が開催されました。
天候にも恵まれ、伊勢のまちは祭り一色となり、大いに盛り上がりました。



10月8日・9日

伊勢まつり

パレードやイベント広場での活気あふれるパフォーマンスなど、2日間にわたって催しが行われ、延べ14万人の来場者が祭りを楽しみました。





おまつりウィーク



10月14日・15日

神嘗奉祝祭

日本三大民謡、三大盆踊り、三大パレードをはじめ、全国の有名なお祭り19団体が集結し、秋の伊勢路を祭り一色に染めました。



10月15日・16日

初穂曳

お米の実りに感謝を込め、全国の崇敬者から集められた新穀を奉曳車・川船に載せ、神宮へ奉納しました。



シリーズ

私たちの農村はうちらで守る⑧

多面的機能支払制度を活用した取り組みの紹介

農林水産課 (☎ 22-0370 FAX 21-5605)

今回紹介する組織は、有滝町の「伊勢北部地区自然を守る会」と村松町の「村松ふるさと保全会」です。

伊勢北部地区 自然を守る会

住所 有滝町2638

構成員 有滝町会、植山町会、東豊浜町西条地区、東豊浜町土路地区

平成19年度から活動を開始し、有滝町・植山町・東豊浜町にわたる伊勢北部地区約72ヘクタールの農用地を保全管理しています。

主な活動は、排水路の泥上げや草刈りなどで、他にも地域の景観形成活動として遊休農地を有効活用し、地域住民と共に、コスモスやひまわりの種まきを行っています。

この花畑の見頃は8〜9



ひまわりの種まき

月で、開花と同時に鑑賞会を開催し、地域住民の交流を深める場となっており、毎年大勢の家族連れでにぎわいます。

また、生態系保全の啓発のための水質検査を、地域の子どもたちを交えて行ったり、排水路の老朽化部分の補修・のり面の崩れ防止と作業安全確保のためのコ



ひまわりの花畑

ンフリート化を行うなど、幅広い活動に取り組んでいます。

このような活動を継続しながら、さらなる地域の活性化につなげていく計画を立てています。

村松ふるさと保全会

住所 村松町4009

構成員 村松町会、村松土地改良区、祭礼保存会、松寿会、子供を守る会、ファームハマグチ有有限会社

平成19年度に設立し、村松町の約140ヘクタールの農用地を保全管理しています。



生き物調査

主に、農用地周りのごみ拾いや排水路の草刈りなどを行い、学校との連携活動では、北浜小学校の児童による稲作体験を実施しています。手作業で田植えや稲刈りを行い、最後にみんなで餅つきをして食べるといった、子どもたちにとってのお楽しみイベントもあります。

また、年に一度「ふるさと産直まつり」(今年は12月11日(日)、10時〜11時30分)を開催し、野菜の詰め放題や餅まきを行い、地域住民の交流の場をつくることで、毎年になぎわいを見せています。

地域の子どもたちには、さらに楽しめるイベントがあり、専門講師を招いた川の生き物調査では、川に入って網を使い、子どもも大人も泥んこになりながら、夢中で生き物を探します。他にも毎年、北浜中学校3年生の生徒が、卒業記念として防風林となる松の植樹を行い、子どもたちにとって大切な思い出となっています。秋から除草作業や松の再生作業を始め、卒業までの期間、みなで力を合わせて一つの作業に取り組む大切さを学びます。



北浜中の生徒による松の植樹

将来、この松を見て楽しかった中学時代を思い出す、そんなきっかけづくりの手助けをしていきたいという保全会の思いから、この活動を続けています。

やっぱりええなあ 伊勢のもん ⑤

～伊勢市地産地消の店認定店の紹介～

農林水産課 (☎22-0370 FAX 21-5605)

市では、市内でとれた農産物や市内の漁港で水揚げされた水産物、加工品を取り扱う飲食店などを、「伊勢市地産地消の店」として認定しており、現在は74店舗が認定店となっています。

このシリーズでは、「伊勢市地産地消の店」認定店を紹介します。

認定
地産地消の店
伊勢市地産地消の店認定委員会
私たちは地元のものを取り扱っています

Cafe&Bar Cher シェール 注文があってから焼き始める温かくモチモチのパンケーキ

Cherのおすすめは、無農薬野菜をたっぷりぜいたくに盛り付けたパンケーキランチです。オリジナルのパンケーキ2枚とスクランブルエッグとソーセージに、村松町のNAKAMURAFARMから直接届く野菜が乗った一皿。「ビーツや紅芯大根、ヤーコン、アイスプラントなど、少し変わった野菜も届きます。顔が見られるから安心」とオーナーの岩下さん。



また、Cherでは、季節やイベントに合わせたデザインのクッキー作りを楽しむことができる、アイシングクッキー体験教室を不定期で開催しています。地産地消のランチに夜のバー、アイシング教室など、さまざまな楽しみ方を提供してくれます。

住 所 宮後2丁目1-17 [ヒシダビル2・1階] (☎・FAX 23-3500)

営業時間 11時～17時 (ラストオーダーは16時30分)、20時～0時 (ラストオーダーは23時30分) (定休日:水・木曜日)

ふぐや ふぐの御饌丼もいただけるお店

ふぐやは、その名のとおり伊勢志摩産のふぐを使った料理がメインのお店です。これからの季節にぴったりのふぐ鍋は、オリジナルのポン酢でいただくことができ、1人前から注文できます。料理の締めは雑炊がおすすめとのこと。ふぐの唐揚げやふぐ天むすなど、メニューが充実しています。

伊勢市産のメニューでは、穴子の天ぷらやしょうが醤油で焼く穴子のたれ焼きを楽しむことができ、穴子料理は春から夏にかけてお店でいただけます。

また、夏のサラダには常連客にも好評の豊浜野依産のトマトを使用しています。



住 所 一之木3丁目7-11 (☎ 25-8719 FAX 25-8750)

営業時間 15時～22時30分 (ラストオーダーは22時) (定休日:6の付く日)

西洋料理 ぼうがいっぽん 店名の由来は絵描き歌コックさんの歌い出し



西洋料理ぼうがいっぽんでは、有滝産のスズキ、穴子、渡りガニを使った料理が楽しめます。スズキはカルパッチョ、穴子は南蛮漬けによく似たエスカベッシュ、渡りガニは人気のブイヤベースでいただくことができます。

野菜は、市内の一曜菜園の無農薬有機栽培の野菜を主に使用しています。約8年前、オーナーの山下さんと一曜菜園との出会いがきっかけで始まりました。当初はサツマイモ、ニンジン、玉ネギなどが届きましたが、「何を使う?」「何を作ってほしい?」と何度となくやりとりを重ねながら、洋食レストランが喜ぶようなさまざまな野菜にチャレンジしてくれたそうです。

今では紫色の葉のトレビスや洋ネギのポワローなど、季節によってさまざまな野菜がお皿を彩ります。

住 所 中之町20-143 (☎・FAX 28-2724)

営業時間 土・日曜日・祝日のみ営業 ランチ : 11時30分～14時 (ラストオーダーは13時30分)
ディナー : 18時～22時 (ラストオーダーは20時)

心豊かに共生できる まちを目指して

高齢・障がい福祉課 (☎21-55558 FAX 20-85555)

第8回 聴覚障がい者のコミュニケーション方法② 筆談

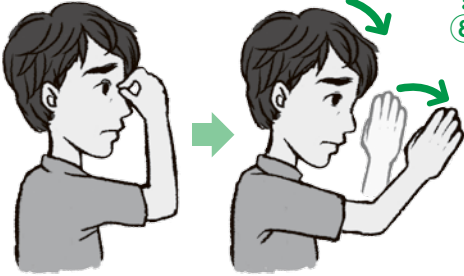
筆談は、話をする人が自分の話したいことを文字で書いて伝える方法です。

ただし、聞こえないことにより、読み書きが苦手であったり、理解できない言葉や言い方があったり、筆談をする力はその人によって異なります。話のポイント

トを分かりやすく、簡潔に書くなどの工夫が大切です。

また、筆記用具がなくても、筆談アプリの活用や、手のひらに指で文字をなぞるなどの方法でも、簡単なコミュニケーションをとることが出来ます。

手話を覚えてみよう!⑧
「ごめんなさい」
右手の親指と人差し指で眉間をつまむようにうなしくさをして頭を下げ、顔の前で斜めに構えた右手を少し前へ出します。



※手話表現の一例を紹介しています。



市のホームページで
手話動画を見ることが出来ます。

みんなで手話

シリーズ障がい 障がいを 理解しよう!

第7回

高齢・障がい福祉課
☎21-5558 FAX 20-8555

市では、障がいのある人への理解をさらに深めていただくため、障がいや必要なサポートなどをシリーズで紹介しています。
今回は、「精神障がい」についてお知らせします。

精神障がい

精神障がいがある人は、統合失調症・うつ病・てんかん・アルコール依存症などのさまざまな精神疾患によって、社会生活のしづらさを抱えています。

適切な治療や服薬、また、周囲の配慮があれば症状をコントロールできるため、たくさんの方が地域で安定した生活を送っています。

主な特徴・困難なこと



- 外見では分かりにくいいため、周囲から障がいを理解されにくい傾向があります
- 精神障がいへの周囲の理解不足から、孤立したり、病気を隠したりすることがあります
- ストレスをためやすく、緊張したり、疲れやすいことがあります
- 集団行動やコミュニケーションが苦手な人がいます

サポートするときのポイント

- 精神障がいへの間違った知識や思い込みによる偏見をなくし、正しい知識を増やしましょう
- 相手に不安を感じさせないように、穏やかな対応やコミュニケーションを心掛けましょう
- 会話をするときには、相手が理解できるまで、「ゆっくり」「丁寧に」「繰り返し」話しましょう

シリーズ人権

一人ひとりが輝くために

人権政策課（☎21-5546 [FAX]22-3454）

12月4日～10日は

「人権週間」

「みんなで築こう
人権の世紀」

1948（昭和23）年、国際連合総会は「世界人権宣言」を採択し、その2年後には12月10日を「人権デー」と定め、国際連合加盟国などに記念行事の開催を呼び掛けました。

わが国では、1949（昭和24）年に12月4日～10日を「人権週間」と定め、毎年この週間を中心として、人権尊重思想の普及高揚を図るためのシンポジウムや講演会が全国各地で開催されるほか、各種マスメディアでの啓発活動も行われています。

平成28年度は、啓発活動の重点目標を「みんなで築こう人権の世紀」考えよう相手の気持ち 未来へつなげよう 違いを認め合う心」とし、私たちの身の周りの人権に関するさまざまな課題に取り組みます。

市でも、この週間を中心に人権講演会、人権尊重啓発ポスター・標語展、街頭啓発などを行い、人権尊重のまちづくりを市民の皆さんに呼び掛けます。

人権週間をきっかけに、皆さんもお互いの人権を尊重し合うことの大切さや、身近な人権課題について考えていただきたいと思います。

差別のない明るい社会、平和に共存できる豊かな社会を目指しましょう。

伊勢総合病院シリーズ49

愛情と誇りを持って 病院を目指して

伊勢総合病院（☎23-5111 [FAX]27-2315）

三重メディカル
ラリーに参加

10月9日に開催された、伊勢志摩サミット開催記念「第2回三重メディカルラリー2016」に、伊勢市のチームとして参加しました。

メディカルラリーとは、医師・看護師・救急救命士などの救急医療に携わる人が、主に病院前救護の知識や技術を競う競技会のことです。三重県では昨年からの開催されています。

本大会では、医師・看護師・救急救命士の3職種（6人）でチームを編成し、外傷・内因性疾患・心肺停止患者に対する心肺蘇生法や、現場での安全確保の手順、トリアージ、多数傷病者へ

の対応など、全部で8つのシナリオ（想定される救急現場の状況）により競技が行われました。

当院の医師・看護師と伊勢市消防本部の救急救命士で組んだチームは、県内外から参加した全18チーム中7位で、まずまずの成績を収めることができました。これは、日頃からの相互連携や、現在本格運用をしている救急ワークステーション



チームメンバーと競技スタッフ



競技の様子

ヨンでの実習の成果などが生かされたものです。今後、多職種の連携により救急災害医療の質を向上し、新たな救護の連鎖を構築することで、より安全で確実な救急医療体制の確立に取り組みます。そして、市立病院として、伊勢志摩地区の救急医療に貢献していきます。

シリーズ消費生活

教えて！
相談員さん!!

伊勢市消費生活センター
(☎21-5717 (FAX)22-5014)



予算額 1,076 万 8 千円
(うち県補助 560 万 5 千円)

廃品回収サービスの トラブルに注意!

消費生活センターに
寄せられた相談事例

事例①

家の近くを巡回していた
廃品回収業者に不用品の引
き取りを依頼したところ、
トラックに積み込んだ後で
高額請求をされた。抗議を
したが業者が受け入れず、
請求どおり支払った。

事例②

不用品の積み込み後、高
額請求をされたため、引き
取りを断ったところ、不用品
をトラックから降ろし、
積み降ろしの代金を請求さ
れた。支払わなければなら
ないか。

事例③

廃品回収業者の無料アナ
ウンスを聞き、引き取りを
依頼したが、有料だった。

この3事例は、たまたま
回収に回っていた業者を呼
び止めたことで、被害に遭
ったものです。声を掛ける
前に、ちよつと考えるゆと
りを持ちましょう。

トラブルを避けるために
は、業者が回収品を積み込
む前に、引き取り料金を確
認することが重要です。代
金を支払った場合は、この
ようなトラブルに備えて、
業者名の記載がある領収書
を受け取りましょう。

年末に向けて、家の大掃
除をすることが多くなると
思います。不用品を処分す
る際は注意しましょう。

統計調査員に 登録しませんか?

情報調査室 調査統計係 (☎21-5507 (FAX)21-5522)



登録要件

- ・20歳以上の健康な人
- ・秘密保護を順守できる人
- ・責任を持って調査業務を遂行できる人

- ・警察および税務に関係した事務に従事していない人
- ・選挙運動に直接関係しない人

報酬

- ・調査実施後に支払われます。報酬額は、調査の種類や対象件数によって異なります。

今後の主な統計調査

- ・就業構造基本調査 (平成29年)
- ・工業統計調査 (平成29・30・31年)

その他

- ・住宅・土地統計調査 (平成30年)
- ・商業統計調査 (平成30年)
- ・経済センサス基礎調査 (平成31年)
- ・全国消費実態調査 (平成31年) など
- ・申し込みの際に、簡単な面談をします。
- ・統計調査員には、特別な拘束時間はありません。活動期間中に自分のスケジュールに合わせて仕事をしています。



ご遠方にお住まいの方も永代管理制度のある伊勢やすらぎ公園へ改葬される方が増えています。

新区画販売中!!

もくせい2 (2㎡) ⑤⑩+新⑪
(3㎡) ⑤⑧+新⑥ (10㎡) ①

- 1.すべて東向き
- 2.通路が自然土舗装
- 3.やすらぎのどまん中
- 4.2㎡23万円より
- 5.建墓期間制限無し

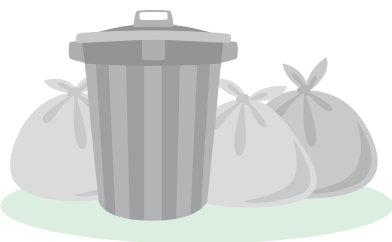
つつじ1	(10㎡)	①
"	3	(8㎡) ①
"	5	(6㎡) ①
"	6.8	(4㎡) ②
"	7	(3㎡) ⑤
"	9.10.11	(2㎡東向) ⑨
もくせい1	(8.10㎡)	③
"	5	(3㎡) ①
れんぎょう1	(6㎡)	①
"	2	(8㎡) ⑦
"	5	(4㎡) ②
"	3.6.7	(3㎡) ⑬

※○内の数字は保有区画数です。
H28年9月30日現在。

仲介・買取りもいたします。
お気軽にご相談下さい。

石塔 常時130基
仏壇 " 80基
屋内展示中

お問い合わせ
☎28-5390
中村石材・仏壇店
[年中無休] (正月と盆除く)
伊勢市上地町2691-48
伊勢問屋センター内



シリーズ資源
めざせ! ゴみゼロのまち

清掃課 (☎37-1443)

FAX 37-0189



平成27年度のごみの量

平成27年度中に市内で出されたごみの量は、燃えるごみ・資源物などを含めて5万2264トンで、1人1日当たりのごみの量は1107gでした。

前年と比べて、全体で996トン少なくなり、これも皆さんのごみの減量化・資源化へのご協力によるものです。ありがとうございます。

しかし、出されたごみの中には、水分を含んだままの生ごみが多く、その処理に多くの費用が掛かっているのが現状です。

燃えるごみを出す前に、もつひと絞り水切りをお願いします。

また、資源にできる紙製の紙製のごみは、分別して資源拠点ステーションや資源ステーションへ出してください。一人一人が、ごみの減量化・資源化に取り組むこと

で、処理費用の削減やリサイクルにつながります。引き続き、皆さんのご協力を願います。

ごみ出しのルールを守ってください!

ごみ出しは、決められた日時・場所に、品目別に出すのがルールです。



ごみを収集日以外に出したり、通りすがりに車から集積所に投げ捨てたりすると、ごみが散乱して集積所が汚れ、周りの人に迷惑が掛かります。

掛かります。

各家庭に配布した「ごみカレンダー」や「ごみ分別ガイドブック」をご覧ください。ごみ出しのルールを確かめてください。

網袋やかごは持ち帰らないで!

資源拠点ステーションや資源ステーションに設置している資源物回収用の「網袋」や「かご」は、短時間であっても持ち帰らないでください。

家に持ち帰ると、網袋が不足し、他の利用者に迷惑が掛かります。絶対にしないでください。

資源物の持ち去りはできません!

皆さんに分別して出していたいただいた資源物(新聞、雑誌、段ボール、ペットボトル、びん、缶、金属類など)は、市がリサイクル業者に売却し、その収入は市の清掃事業に役立てられています。

資源拠点ステーションや資源ステーションに出された資源物を持ち去ることは、条例により禁止されています。

イベント掲示板

このコーナーは、国・県・市または教育委員会が共催・後援などをするイベント情報を案内するコーナーです。参加費などの記載のないものは無料です。

尾崎号堂生誕祭

NPO法人 号堂香風・村田さん (☎・FAX 22-9050)
時 11月26日(出)、13:30～ **所** 尾崎号堂記念館(川端町97-2) **内** 講演「今こそ号堂精神をー尾崎行雄の生き方に学ぶー」石田 尊昭さん(尾崎行雄記念財団理事・事務局長)、読書感想文コンクール表彰式、未来の宝 子どもたちとの集い(読書感想文コンクール受賞者〔小・中学生〕と伊勢市議会議員の交流会)

皇學館大学 月例文化講座

皇學館大学 地域連携推進室
 (☎ 22-8635 FAX 27-1704 [代表])
時 12月10日(出)、14:00～15:30
所 皇學館大学・4号館431教室
内 講座「ふるさとのお宝ことば」齋藤 平さん(教育開発センター教授)

みんなの広場

このコーナーは、市民団体などの皆さんが、イベント案内や会員募集などに利用できるコーナーです。参加費などの記載のないものは無料です。

オレンジカフェほほえみ

NPO法人 和泉 (☎ 65-7815 FAX 65-7816)
時 11月20日(日)、13:00～15:30 **所** デイサービスほほえみ(古市町15-8) **内** 大人気のおんぱんやメロンパンを、小さいお子さんや高齢の人にも簡単な方法で作ります。ぜひこの機会にご参加ください。
定 12人(先着順) **料** 600円 **申** 11月7日(月)～18日(金)に、電話・ファクスでオレンジカフェほほえみへ

2016 新婦人まつり伊勢

新日本婦人の会 伊勢支部 (☎・FAX 24-6913)
時 11月20日(日)、10:00～15:00 **所** いせ市民活動センター北館(いせシティプラザ)・2階 **内** 午前は、サークル活動の発表・展示・体験。午後は、私たちの暮らしと憲法について。三重大学准教授の森原康仁さんの講演です。 **定** 150人 **料** 300円 **申** 不要

クリスマスセール

伊勢友の会・西井さん (☎ 22-1684)
時 12月2日(金)、10:00～ **所** 福祉健康センター・2階 娯楽室 **内** 会員手作りのお菓子・エプロン・小物・書籍などを販売します。お早めにお出掛けください。品物がなくなり次第終了します。

行政書士による無料相談会

三重県行政書士会 伊勢支部
 (☎ 050-3738-6212 FAX 42-1557)
時 12月7日(水)、13:30～16:00 **所** 市役所本館・2階 第1会議室 **内** 相続手続き・遺言書、許認可申請、法人設立、権利義務、契約書作成などの相談 **定** 10人(事前予約5人・当日受け付け5人〔いずれも先着順]) **申** 事前に同支部へ

クリスマスコンサート

エコキッズ・服部さん (☎ 090-9337-5369)
時 12月11日(日)、10:30～11:15 **所** 尾崎号堂記念館(川端町97-2) **内** ソプラノ歌手の廣めぐみさん・ピアニストの中瀬あやさんなどによる、赤ちゃんから大人まで楽しめる本格的なコンサート。
定 120人(先着順) **料** 300円(内側に銀紙の付いた紙容器1個持参につき50円引き) **申** 電話で服部さんへ

時	とき	所	ところ	対	対象	内	内容
定	定員	料	料金	申	申し込み		
掲	掲載申し込み		1月15日号=11月30日(水)				
締	締め切り		2月 1日号=12月15日(木)				

新年はリフォームしたお家でと、お考えの方 住宅改修センターへ！！

小さな工事もお気軽にご相談下さい(見積無料)



住宅改修センター
 (三重県建設労働組合伊勢支部内)
 〒516-0071 伊勢市一之木4-644-3
☎0596-23-5535



光の街

●定休日/火・水曜日
 ●営業時間/9:30～18:00

光と緑に包まれた美しい街並を誇る、南垂れ高台の大型団地

「ぐらんぱーく光の街」

三交不動産

606区画のビッグスケール 伊勢のオアシスガーデン

モデルハウス公開中 先着順受付中

三交不動産 (一社)不動産協会会員・国土交通大臣免許(15)第41号 ■お問い合わせは、「光の街インフォメーションセンター」
 東海不動産公正取引協議会加盟(社)不動産流通経営協会会員 **☎0120-219-649**
(株) 戸建事業本部 分譲住宅事業部 / 〒514-0033 津市丸之内9番18号 TEL059-227-5488

広告

情報コーナー

参加費などの記載のないものは無料



催し物

お茶飲み友だち
つくりましょう！

お一人さまどっしの料理教室

市民交流課内・NPO男女共同
参画れいんぼう伊勢

(☎21-5513 FAX 21-5642)

これからの人生を、楽しく、自分らしく生きることは素晴らしいことです。

この教室では、クリスマスをおイメージした簡単料理を、友だち探しをしながら作ります。

食事の後は「和気愛あい」と、ゲームやおしゃべりタイムを楽しみましょう。

とき 12月18日(日)、10時～14時(受け付けは9時30分)



ところ ハートプラザみその・2階調理室

対象 50歳以上の男女

定員 各10人

持ち物 エプロン、三角巾、手拭きタオル

参加費 1000円(材料代・クリスマスプレゼント含む)

申し込み 11月30日(水)までに、電話・ファクス・Eメールで同課 (☎kouryu@city.semie.jp)へ

※定員に満たない時は、開催しない場合があります。

糖尿病教室

伊勢総合病院 栄養管理室

(☎23-5111 FAX 27-2315)

とき 11月17日(木)、13時～14時

ところ 伊勢総合病院・2階講堂

内容 講座「生活習慣と糖尿病そして重症化予防」

講師 藤本昌雄(伊勢総合病院内科医師)

都市計画審議会

都市計画課

(☎21-5591 FAX 21-5885)

市の都市計画について調査・審議を行う、都市計画審議会を開催します。

とき 11月29日(火)、15時～

ところ 市役所本館・3階委員会室

内容 伊勢都市計画第一種市街地再開発事業の決定について

※傍聴の受け付けは、当日・14時30分から、市役所本館・4階4-6会議室で行います。

観光文化会館自主事業

カシユアルコンサート

ピアチエーレVOLUME3

観光文化会館

(☎28-5105 FAX 28-5106)

ホワイエ(ロビー)でのカシユアルな演奏会です。

演奏予定曲は「ホワイエ・クリスマス」

「アヴェ・マリア」

「シューベルト」

「よしの夜」

など、クリスマスソングや冬を感じる名曲をお楽しみください。

とき 12月20日(火)

昼会：13時30分(開場は13時)

夜会：19時(開場は18時30分)

ところ 観光文化会館・ホワイエ



新田 誠さん



大西 未希子さん



筒井 加奈子さん

出演者 筒井加奈子さん(バイオリン)、大西未希子さん(フルート)、新田誠さん(ピアノ)

定員 各60人

入場料 1000円(全席自由席)

※入場券は、同館事務所、県営サンアリーナで販売しています。

認知症講演会

地域包括ケア推進課

(☎21-5583 FAX20-8555)

認知症について正しく理解し、認知症の人やその家族への関わり方を学び、地域で温かく見守りましょう。
とき 12月22日(木)、13時30分～15時30分
ところ ハートプラザみその・2階保健会議室

内容

認知症についての話、認知症の人やその家族の関わり方についての話

講師 由井進太郎さん(由井医院医師)、キャラバン

メイト

定員 40人(先着順)

申し込み 電話またはファクスで同課へ

※受講者には「認知症サポートラー」の目印となるオリジナルリングと修了証書をお渡しします。

※手話通訳などが必要な場合は、開催日の3週間前までに同課へ連絡をしてください。

新成人のつどい

社会教育課

(☎22-7886 FAX23-8641)

とき 平成29年1月8日(日) 10時30分～11時30分(受け付けは9時30分～)

ところ 観光文化会館・大ホール

対象 平成8年4月2日～平成9年4月1日生まれの市内在住の人(帰省中の人も参加できません)

※市内在住者には案内はがきを送付していますので、当日持参してください。
 はがきがない人は、当日受け付けをします。

※会場には駐車場がないため、公共交通機関または、臨時駐車場(宇治山田商業高等学校)からのシャトルバスを利用してください。

※車で送迎する場合は、市役所駐車場を利用してください。

※会場および臨時駐車場周辺への違法駐車はしないでください。

予算額 129万5千円



昨年の様子

お知らせ

11月25日～12月1日は

犯罪被害者週間

危機管理課

(☎21-5524 FAX20-3151)

11月25日(金)～12月1日(木)は「犯罪被害者週間」です。

この週間には、犯罪被害者などの名誉や平穏な生活のための配慮の必要性について、国民の理解を深めるための啓発事業が実施されます。

伊勢市の景観絵画・わがまち写真コンクールの入賞作品を展示

都市計画課

(☎21-5591 FAX21-5585)

伊勢市の景観絵画コンクールと伊勢市わがまち写真コンクールの入賞作品を、市内公共施設・シヨッピングセンターで展示します。

観光文化会館の臨時休館

観光文化会館

(☎28-5105 FAX28-5106)

施設の設備点検実施のため、12月5日(月)は臨時休館します。

駐車場・会館施設、事務所窓口での利用申請やチケットの販売など、全ての業務を休止します。

大変ご迷惑をお掛けしますが、ご理解とご協力をお願いします。

建物を取り壊したときは連絡を

課税課固定資産税係

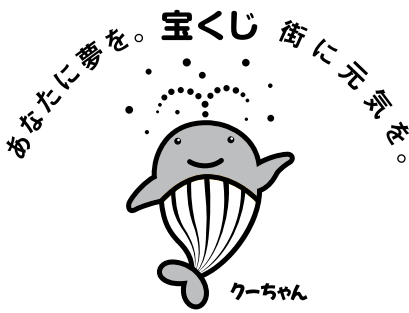
(☎21-5533 FAX21-5535)

毎年1月1日に土地・建物・償却資産(事業用)を所有している人に対し、固定資産税が課税されます。

建物を取り壊した人や、未登記家屋の売買・相続などをした場合の名義変更を同課に申請していない人は、12月28日(木)までに届け出をしてください。

展示期間と場所

期間	場所
11月30日(木)まで	小俣総合支所
12月1日(木)～28日(木)	御園総合支所
平成29年1月5日(木)～27日(金)	イオンタウン伊勢ララパーク
平成29年2月1日(水)～3月5日(日)	二見総合支所
平成29年3月7日(火)～21日(火)	伊勢図書館
平成29年3月23日(木)～27日(月)	いせトピア



宝くじ助成で コミュニティの活性化

市民交流課

☎21-55663 FAX21-56642

一般財団法人自治総合センターからコミュニティ助成事業の助成を受け、次のおりコミュニティ活性化の支援を行いました。

この助成事業は、宝くじの受託事業収入を財源に、宝くじの社会貢献広報事業として実施されています。

市では、今後この助成事業を活用し、地域コミュニティの活性化に努めていきます。

・**横輪町内会** 掲示板他 備品の整備

伊勢市ボランティアセンターフェスティバルで羽毛製品を回収

清掃課

☎37-1443 FAX37-0189

11月26日(土)にハートプラザみそので開催される「伊勢市ボランティアアセンタールフェスティバル」で、使わなくなった羽毛製品の回収を行います。

使わなくなった羽毛製品を羽毛募金として寄付すること、その一部が伊勢市共同募金委員会(伊勢市社会福祉協議会内)を通じて募金され、伊勢市の地域福祉活動を支援する原資として還元されます。

また、羽毛をリサイクルすることは、燃えるごみを削減し、資源の有効利用(リユース)につながりますので、ご協力をお願いします。

なお、対象となる羽毛製品は、ダウン50%以上の羽毛布団やダウンジャケットなどで、汚れていたり、穴が開いていても回収できま

す。

※伊勢市ボランティアアセンタールフェスティバルについて詳しくは、「広報いせ」11月10号の22ページをご覧ください。

全国瞬時警報システム

(Jアラート)

全国一斉情報伝達訓練

危機管理課

☎21-5523 FAX20-3151

全国瞬時警報システム(通称「Jアラート」)は、地震・津波や武力攻撃などが起こったときに、国から送られる緊急情報を、市の防災行政無線などを通じて情報伝達するシステムです。

次のとおり、全国の自治体で、同システムの一斉情報伝達訓練が行われ、国からの試験放送の内容が、防災行政無線・防災メール・防災FAX・ケーブルテレビ行政チャンネルを通じて一斉に放送されます。

とき 11月29日(火)、11時ごろ



「これは、テストです」(3回)
「こちらは広報いせです」



事業主の皆さんへ

専門家を派遣

伊勢商工会議所

☎25-5155 FAX23-1151

小俣町商工会

☎22-3619 FAX22-3763

経営課題を抱えている中小企業者を対象に、解決に向けた支援を行います。

対象 市内の中小企業者

内容 1丁を活用して販路拡大を実現したい、新技術・新商品開発に取り組みたい、

新事業・新分野に進出した

い、就業規則をつくりたい、

経営戦略の構築を図りたい

など、経営課題を抱えている

事業者へ専門家を派遣し、

専門的・実践的な指導やアド

バイスを行います

定数 5社程度(先着順)

※予算額に達した時点で受け付けを終了します。

派遣料 無料

申し込み・問い合わせ 電話で同会議所または同商工会へ

※専門家を派遣を利用する場合は、事前に同会議所または同商工会への経営相談が必要

です。

また、相談内容によっては、専門家を派遣できない場合があります。



11月12日～25日は

市民交流課 (☎21-5513 FAX21-5642)

「女性に対する暴力をなくす運動」

実施期間です

国の男女共同参画推進本部では、毎年11月12日～25日の2週間を「女性に対する暴力をなくす運動」実施期間としています。

暴力は、性別や加害者・被害者の間柄を問わず、決して許されるものではありませんが、女性に対する暴力の根底には、女性の人権の軽視があるといわれています。

特に、夫やパートナーからの暴力、性犯罪、買売春、セクシュアル・ハラスメント、ストーカー行為などは、女性の人権を著しく侵害するものであり、男女共同参画社会を形成していくうえで克服すべき重要な課題です。

この機会に、暴力について考えていただき、暴力のない社会をつくっていきましょう。



女性の悩み事相談窓口

●伊勢市子ども家庭相談センター

(☎21-5709)

相談日時 月～金曜日(祝日・年末年始を除く)、9時～17時

相談方法 電話・来所(来所する場合は事前に予約をしてください)

●三重県女性相談所〔三重県配偶者暴力相談支援センター〕

(☎059-231-5600)

相談日時 月～金曜日(祝日・年末年始を除く)、
9時～17時(電話相談のみ火・木曜日は20時まで)

相談方法 電話・来所(来所する場合は事前に予約をしてください)

●女性の人権ホットライン

相談専用電話番号 ☎0570-070-810(全国共通)

相談日時 月～金曜日(祝日・年末年始を除く)、8時30分～17時15分

相談方法 電話

※次の期間は、全国一斉「女性の人権ホットライン」強化週間として、電話相談時間を延長します。

●期間 11月14日(月)～20日(日)

●電話相談時間 8時30分～19時(土・日曜日は10時～17時)

女性に対する暴力根絶のためのシンボルマーク

このシンボルマークは、女性が腕をクロスさせた姿を描いており、女性の表情、握り締めた拳、クロスさせた腕により、女性に対する暴力を断固として拒絶する強い意志を表しています。



シンボルマーク▶

伊勢市健康医療ダイヤル24

フリーダイヤル ☎0000-000-000 通話料無料

心や体の健康などについて、医師・看護師・保健師などが年中無休・24時間体制で電話相談に応じています。

問い合わせ先 健康課 (☎27-2435 FAX21-0683)

※本サービスは、民間業者に委託をして運営しています 予算額 838万1千円

広報いせ 第201号

発行日 平成28年11月15日 編集 情報戦略局 広報広聴課

発行 伊勢市

印刷 株式会社 アイブレーン



伊勢市情報戦略局 広報広聴課

〒516-8601 伊勢市岩渕1丁目7番29号 ☎0596-21-5515 FAX0596-22-9699 ✉ise-koho@city.ise.mie.jp

URL(パソコン用) <http://www.city.ise.mie.jp> (携帯電話用) <http://www.city.ise.mie.jp/m/>

伊勢市役所 検索



広報いせ発行事業費〔予算額〕
2,980万円(24回分)

視覚障がいのある人で、「声の広報いせ」「点字広報いせ」を希望する人は、
高齢・障がい福祉課(☎21-5558 ㊟20-8555)へ連絡してください。

この広報紙は、再生紙を使用しています。

「広報いせ」では、財源を確保するため、一部のページに企業広告を掲載していますが、これらは市が広告主や商品を推奨するものではありません。